

# Grains de Pays

Le cahier d'infos  
de la Communauté de communes  
du Pays de Colombey et du Sud Toullois

Mai 2016 • n°75



## L'estival en Pays de Colombey

Ouverture de la base de Loisirs le 18 juin 2016  
Toutes les manifestations page 22-23



Habitat

PAGE  
19-20

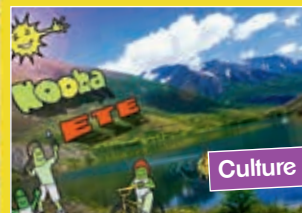
OPAH



Développement social

PAGE  
10

Tailleurs de Bouleau



Culture & Jeunesse

PAGE  
12

Nooba été

**04 ► COMMUNE À LA UNE**

- MOUTROT

**05/07 ► ÉCONOMIE**

- La Maison Boulanger
- Nouvelles entreprises
- Alizé Terres de Lorraine

**08 ► AU GRÉ DES HABITANTS**

- Zoom sur un sentier

**09/11 ► DÉVELOPPEMENT SOCIAL**

- La mobilité renforcée sur le territoire
- Mobilité solidaire, une entraide pour ...
- Nouveau projet couture
- La Récré : témoignages de parents
- Tailleurs de Bouleau
- Les P'tits d'Bull
- La Farandole

**12/15 ► CULTURE ET JEUNESSE**

- Nooba
- Fort Paint
- Expo Je & Jeux
- Une scierie et des hommes
- Mont l'Éroit : la 20<sup>e</sup>

- Soirée conte
- Lecture d'été
- Le JDM
- Les Vacances au théâtre de Cristal

**15/16 ► LOISIRS - TOURISME**

- Entente Sud 54
- La fête d miel
- Les Trésors de votre pays

**17/20 ► HABITAT • CADRE DE VIE ENVIRONNEMENT**

- La redevance en 2017
- Bouchons d'art
- Bac roulant & sac de tri
- A louer
- Permis de construire
- Aménageons le territoire
- Amélioration de l'habitat
- La Fondation Patrimoine

**21 ► VOUS AVEZ LA PAROLE**

- Loup, qui es-tu ? ...

**22/24 ► AGENDA ET SAISON BASE DE LOISIRS****Grains de Pays - N°75**

Journal trimestriel édité par la Communauté de Communes du Pays de Colombey et du Sud Toulinois  
6, Impasse de la Colombe • BP 12  
54 170 - Colombey-les-Belles

Directeur de la publication : Philippe PARMENTIER

Comité de rédaction :

Le personnel, le groupe "Grains de Pays", les habitants  
Coordinateur : Morgan Besrechel

Photographies et illustrations :

ComCom, Nooba, Relais Familles, Théâtre de Cristal, entreprises

Maquette : AlterCom' - 09 80 65 90 55 • Impression : Atelier Lorrain

Dépôt légal : Octobre 1994 - CCPAP n°604

Imprimé sur papier recyclé • 5 150 ex.

Toute reproduction totale ou partielle du présent document est interdite sans autorisation de l'éditeur.

**Pôles et services  
de la Communauté de communes**

- **Social et solidarité** : Espace Emploi - Chantier Insertion - CIAS  
Petite Enfance - Personnes âgées - Banque alimentaire
- **Habitat et Cadre de Vie** : Recherche d'une location - Habitat - Urbanisme -
- **Économie et tourisme** : Montage de projet - Immobilier d'entreprise...
- **Culture et Jeunesse** : Animation lecture - Projets culturels - Parc matériel intercommunal
- **Services aux communes** : Assistance à maîtrise d'ouvrage
- **Environnement** : Prévention déchets - Compostage/paillage - Déchetterie - Eau - Espaces Sensibles

Accueil de 8h30 à 12h30 et de 13h30 à 17h30

Adresse postale : BP 12 - 54170 Colombey-les-Belles

Tél. : 03 83 52 08 16

Courriel : [contact@pays-colombey-sudtoulinois.fr](mailto:contact@pays-colombey-sudtoulinois.fr)

[www.pays-colombey-sudtoulinois.fr](http://www.pays-colombey-sudtoulinois.fr)

# « Un territoire zéro chômeur de longue durée » ici ?

## édito

Il y a tout juste un an, je vous présentais dans « Grains de Pays », l'expérimentation « L'emploi conçu comme un droit ». Ce projet initié par l'association ATD Quart Monde a pour objectif de démontrer qu'il est possible à l'échelle d'un territoire comme le nôtre, sans surcoût pour la société, de proposer à tout chômeur de longue durée, un emploi à durée indéterminée, en développant et finançant des activités pour répondre aux besoins des divers acteurs du territoire : entreprises, institutions, habitants, ...

A l'époque où nous nous sommes engagés dans cette démarche, nous ignorions, si ce projet allait pouvoir véritablement se concrétiser, car une loi d'expérimentation était nécessaire. Depuis quelques semaines, les parlementaires ont voté celle-ci à l'unanimité le 29 février 2016.

Aujourd'hui, grâce à la volonté et à l'audace des élus de la Communauté de communes, qui ont osé relever ce véritable challenge, comme quatre autres collectivités en France, notre territoire est engagé dans l'élaboration d'un projet de création d'emplois, en s'appuyant sur les compétences et les connaissances des chômeurs de longue durée.

Après une première phase de sensibilisation et l'identification de toutes les personnes durablement privées d'emploi (environ 500 chômeurs longue durée), nous avons engagé la deuxième phase de l'expérimentation concernant la recherche de tous les travaux à réaliser à court, moyen ou long terme, proposés par les acteurs locaux : entreprises, associations, collectivités, habitants, ... Ce recensement n'est pas terminé et vous pouvez toujours nous contacter pour faire des propositions.

Evidemment, après ces premières phases « ingénierie et recensement » nous enclenchons désormais la partie la plus compliquée ! Nous devons dès à présent, élaborer et structurer l'entreprise qui va prochainement embaucher en CDI et au SMIC les chômeurs de longue durée volontaires pour ce projet expérimental. Les emplois créés, socialement utiles pour le territoire et non concurrentiels avec ceux existant localement, seront soutenus par un fonds alimenté par la réaffectation des coûts dus à la privation durable d'emploi. La loi prévoit une durée de 5 années pour expérimenter cette démarche et vérifier les conditions de réussite dans la perspective de reproduire ce projet dans d'autres collectivités en France.

A travers cette expérimentation, le Pays de Colombey et du Sud Toulinois démontre sa capacité d'innovation, son aptitude à porter des projets liant solidarité et économie, sa volonté de mobiliser et de fédérer ses forces vives autour de ce projet, sa préoccupation pour soutenir et accompagner certains de nos habitants confrontés à l'exclusion, à la privation d'emplois et à la précarité, ...

Je profite de cet article de presse pour solliciter l'implication de chacun à nos côtés pour que cette expérimentation soit une réussite et devienne une nouvelle manière de penser une place pour tous et un meilleur vivre ensemble sur notre territoire.

Philippe PARMENTIER

Président de la Communauté de communes  
du Pays de Colombey et du Sud Toulinois

# de Mollenis villa à Moutrot

Moutrot est un petit village situé à côté de la départementale 974 (ancienne voie romaine de Langres à Metz) à équidistance (8 km) de Toul et de Colombey-les-Belles, son altitude maximale est de 236 mètres.

La commune s'étend sur 726 hectares (dont 117 de forêt) et compte 309 habitants (Mutriciennes et Mutriciens) depuis le dernier recensement.

Avec une densité de 42,6 habitants par km<sup>2</sup>, Moutrot a connu une hausse de 25,6% de sa population depuis 1999.

Le village s'est tour à tour appelé Mollenis villa (1034), Mollonis villa (1210), Molunvilla (1402), « Molonville dit le Moistier » (1538), « Meloville dit le Moictrot » (1542), « Maloville dit le Moutrot » (1592), « Le Moutrot » (1782), pour aboutir enfin «Moutrot» en 1862.



Son territoire est traversé par 4 ruisseaux, celui de la Souche (proche de la commune de Gye) puis le ruisseau du Breuil, ensuite le ruisseau de Poisson au cœur du village et pour finir la

Bouvade, qui traverse la forêt (banc joignant des communes de Crézilles et d'Ochey) et qui a comme affluent le petit ru du Chahalot où se trouve le trou du Chahalot qui est une résurgence de l'Aroffe.



La chapelle Saint-Elophé est accolée au cimetière au bord de la route départementale.

Ce petit édifice a été construit en 1727, de forme carrée, couverte d'une toiture à 3 pans, cette chapelle est aujourd'hui dépouillée.

Historiquement le village devait se trouver à cet endroit car il semblerait que l'entrée du cimetière soit à l'origine l'entrée d'une église, il paraîtrait qu'en 1637, le village fut ravagé pendant la guerre de 30 ans, l'église en pâtit énormément.

L'église fut reconstruite au XVIII<sup>e</sup> siècle à son emplacement actuel.

En 1708, l'église appartenait à l'archidiaconé, doyenné et officialité de Toul.

Placé en avant de la nef pourvue de baies en plein cintre, le clocher carré fait office de tour-porche.

L'intérêt de l'église de Moutrot réside essentiellement dans son mobilier intérieur classé et à une Vierge à l'Enfant qui se trouve maintenant au Musée de Toul.

De beaux projets animent actuellement l'équipe municipale, la commune a acheté via l'EPFL\* en 2012 des terrains d'une surface de 48 ares situés en bord de départementale, sur ceux-ci se trouvaient deux bâtisses imposantes qui furent l'une après l'autre le Café du village.

L'une a été conservée, elle est en cours de réhabilitation afin de réaliser neuf appartements de différentes superficies (27 à 95 m<sup>2</sup>) sur un bâtiment de 350 m<sup>2</sup> au sol.

La seconde a été détruite pour y créer un lotissement de 6 parcelles viabilisées, ces terrains seront bientôt en vente au prix de 75 € HT le m<sup>2</sup>, ils ont une superficie de 500 à 600 m<sup>2</sup>.

Le regroupement Scolaire Ochey-Moutrot-Crézilles prévoit de créer un regroupement Pédagogique Intercommunal à Ochey.

Pour toute la partie animation sur le village, le Foyer rural est une association dynamique qui s'en occupe au mieux.

## ► NOUVELLES ENTREPRISES



**Vous souhaitez créer une entreprise : le service économique de la communauté de communes est à votre disposition pour vous accompagner. Pour ce faire, elle a bâti un partenariat avec l'Agence de Développement du Sud nancéen. Des agents spécialisés peuvent vous aider.**

Contactez Édouard Petitdemange au 03 83 52 08 16 ou [economie@pays-colombey-sudtoulous.fr](mailto:economie@pays-colombey-sudtoulous.fr). Service gratuit.

ZAE En Prave à ALLAIN

## Démarrage des travaux pour la Maison Boulanger

**Entreprise familiale depuis 3 générations, La Maison Boulanger de Colombey-les-Belles défend les valeurs de l'artisanat et de la tradition à travers des produits du terroir de qualité favorisant autant que possible les économies locales.**

Cette boulangerie-pâtisserie de 27 salariés a su se développer en élaborant une gamme de produits en pâtisserie charcutière, biscuiterie et pain dont les matières premières sont rigoureusement sélectionnées afin de garantir la traçabilité, la qualité et les saveurs. Implantée depuis 30 ans à Colombey, la Maison Boulanger revend désormais ses produits sur tout le territoire Lorrain et entend poursuivre cet effort d'expansion en se développant à l'export (Allemagne, Belgique, Pays-bas...). Le laboratoire de fabrication situé à l'arrière du magasin de Colombey n'étant plus suffisamment fonctionnel, il a fallu envisager et concevoir un nouvel équipement qui permettra d'obtenir une meilleure organisation des procédés de fabrication ainsi que des garanties de qualité en particulier pour les partenaires commerciaux à l'étranger. Fortement ancrée sur le territoire, le choix

d'implantation de l'entreprise pour son projet s'est naturellement orienté à proximité de Colombey sur la ZAE intercommunale « En Prave » à Allain. Pour pouvoir le réaliser et le financer, la Maison Boulanger bénéficie de soutiens de l'Union Européenne et de la Région Lorraine ainsi que d'une avance remboursable du programme Alizé Terres de Lorraine. La Communauté de communes du Pays de Colombey et l'ADSN ont apporté leur concours en accompagnant les dirigeants, Delphine et Jonathan Boulanger, dans leurs démarches de montage du projet.

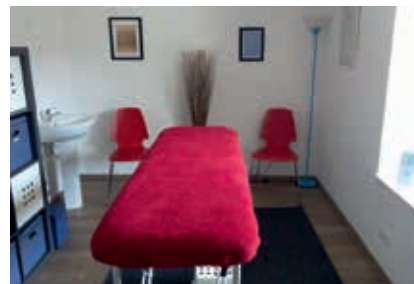
La mise en service de ce nouvel équipement est prévue pour début 2017...

PAR EDOUARD PETIT-DEMANGE



Colombey-les-Belles

## Praticien de santé en PSYCHONOMIE



Olivier Gaillard Praticien de santé en PSYCHONOMIE diplômé heilpraktiker (UE).

Il s'agit d'une méthode manuelle douce, sans manipulation ni massage indiquée autant pour des souffrances d'ordre physique que d'ordre émotionnel.

Elle permet :

- de soulager le corps des douleurs (traumatiques, rhumatologiques, digestives);
- d'aider à une meilleure gestion des émotions (stress, état anxieux, dépressif, trouble du sommeil);
- de se préparer à mieux-vivre certains événements (grossesse, compétition, intervention chirurgicale, entretien d'embauche);
- d'accompagner;
- de conserver sa santé, en prévention pour le bien portant.

**Contact :** Sur RDV cabinet ou domicile  
Tél. : 06 50 14 20 12  
70 rue Carnot 54170 Colombey-les-Belles  
[www.lorraine-psychonomie.fr](http://www.lorraine-psychonomie.fr)  
[www.psychonomie.com](http://www.psychonomie.com)

Allain

### Hôtel la Haie des Vignes

Originaires de Montélimar, M. et Mme BUSQUET ont repris l'hôtel la Haie des Vignes en mai 2016 exploité par M. SIMON depuis 1997. L'hôtel 2 étoiles dispose de 39 chambres, d'une salle de restauration et d'une salle de réception pouvant accueillir jusque 150 personnes. Idéalement situé, cet hôtel accueille régulièrement une clientèle étrangère (Belges, Hollandais, ...) faisant une halte sur le secteur dans leur trajet.

En juin 2016, M<sup>me</sup> et M. BUSQUET souhaitent développer une activité de restauration traditionnelle au sein de l'hôtel et l'ouvrir à toute la clientèle hors hébergement avec une salle de restaurant rénovée. En complément, ils ont proposé une activité traiteur sur place et sur demande.

Vous pourrez y retrouver des menus du jour et des plats variés. Leur envie est de créer une cuisine raffinée avec un bon rapport qualité/prix.

Les 2 gérants disposent d'une solide expérience dans l'hôtellerie et la restauration. M. Busquet a géré un hôtel durant 8 ans et a été chef cuisinier pendant un certain nombre d'années, et M<sup>me</sup> Busquet ayant été responsable de salle sur Montélimar. L'hôtel est ouvert 7j/7 de 7h à 22h00.

| **Contact** : Hôtel la Haie des Vignes - 03 83 52 81 82



Colombey-les-Belles

### Animal et vous

Animal & Vous propose tout un panel de services pour les animaux de compagnie (chiens, chats, lapins, rongeurs, petits mammifères...). Éducation canine, comportement animal, garde à domicile... Dävy TARLET, votre professionnel de l'animal de compagnie en Lorraine saura répondre à vos attentes et besoins. Vous voulez éduquer votre chien ?



Trouver une solution pour votre animal présentant un trouble comportemental (agressivité, dégradations, salissures, tire en laisse, peur,...) ? Contactez-moi. Prestations à domicile. Pour de plus amples informations, rendez-vous sur [www.animaletvous.net](http://www.animaletvous.net)

| **Contact** : Dävy TARLET au 06 58 06 41 79  
[contact@animaletvous.net](mailto:contact@animaletvous.net)

Blénod-les-Toul

### Les Meules du Sain-Gourmand

Bénédicte GUEREQUIZ crée, en juin 2016, les Meules du Sain-Gourmand à Blénod-les-Toul dans un local de la rue Emile Bernheim.

Boulangère de formation, elle va vendre des farines biologiques qu'elle va produire avec 2 moulins artisanaux à meules en pierre de granit. Ces 2 moulins auront la particularité de garder intact les nutriments et les vitamines présents dans chaque céréale.

Les farines auront la particularité d'être produites avec des céréales bio avec ou sans gluten. Ainsi, 9 farines contenant du gluten et 10 farines et graines sans gluten seront proposées à la vente à sa clientèle (farine d'épeautre, de riz, de châtaigne, d'amarante...).

Vous pourrez retrouver ses produits à la fois dans son magasin mais également sur son site internet où vous pourrez passer commande.

Petit plus, chaque client se verra remettre en cadeau une recette différente à chaque commande.



| **Contact** : 30 rue Emile Bernheim à Blénod-les-Toul  
[contact@lesmeulesdusaingourmand.com](mailto:contact@lesmeulesdusaingourmand.com)

## Dolcourt

### Taxi BILLIE

Fabien GIET et Patricia CUNY-GIET ont créé la SAS TAXI BILLIE à Dolcourt en février 2016. Ils vont proposer plusieurs services sur le secteur : Transport sanitaire, Transport à la demande, Transport Gare/aéroport, Transport scolaire, Transport malade assis pour toute consultation, ... Fort d'une expérience de 5 ans en tant que taxi et de quelques années en tant qu'ambulancière, cette licence de taxi est l'aboutissement d'un parcours professionnel riche et varié. Leur point fort est la passion du métier, le contact avec la clientèle et l'envie de développer un service de proximité et de qualité pour leurs clients. Habitants de Dolcourt, depuis un certain nombre d'années, ils ont souhaité créer ce service dans leur commune, et sont attachés aux besoins des clients sur le secteur de Colombey.



Contact : 06 36 90 50 72 ou 07 71 05 93 49  
taxibillie@gmail.com

## Vannes-le-Château

### Entreprise YannVa

Yann VAN ACKER a créé à Vannes-le-Château l'entreprise « YannVa » spécialisée dans la domotique et l'informatique. Il propose un produit original sur mesure, une box domotique « Albox » simple d'usage et très abordable. Albox est un assistant domotique qui apporte la solution technique pour répondre aux besoins du confort (gestion d'énergie, optimisation de l'éclairage, du chauffage, de la climatisation), de la sécurité (alarme), et de communication (sms, mails, commandes à distances, signaux visuels ou sonores, ...) que l'on a chez soi. L'entreprise propose des solutions web via la création de sites internet ou d'un applicatif web à sa gestion au quotidien. En complément, M. VAN ACKER intervient sur de l'assistance informatique, sur les dépannages sur PC et vous épaula pour le conseil à l'achat mais aussi pour de l'aide à l'installation.

Contact : 06.83.59.69.50 - yannva@gmail.com  
<http://yannva.fr/> et page Facebook



## Alizé Terres de Lorraine

**alizé**<sup>®</sup>  
TERRES DE LORRAINE

En 2012, la Chambre de Commerce et d'Industrie de Meurthe-et-Moselle, les organismes de développement du Pays Terres de Lorraine et des entreprises du territoire se sont associées pour mettre en place un dispositif d'accompagnement au développement des TPE/ PME du territoire appelé Alizé (Action Locale Inter-entreprises en zone d'emploi).

Le but d'Alizé : aider les entreprises à développer et concrétiser leur projet.

### Quoi ? Les entreprises peuvent bénéficier :

- D'une aide financière : sous forme d'avance remboursable à taux 0 de 15 000 à 30 000 €
- D'apport en compétences : 3 à 5 jours de conseils apportés par les partenaires du dispositif pour mettre en œuvre votre projet ou répondre à vos besoins

### Pour qui ?

Alizé est destiné aux entreprises ayant un projet de développement susceptible de créer de l'emploi dans les secteurs de l'industrie, des services aux entreprises ou de l'artisanat de production.

### Comment ça marche ?

- Un conseiller accompagne l'entreprise dans la formalisation de ses besoins
- Elle présente un projet lors d'un comité d'agrément présidé par un chef d'entreprise et composé des partenaires
- Elle bénéficie d'un mix avance remboursable/ compétences adaptés à son projet
- Elle mène à bien ses projets et profite d'un suivi personnalisé

### Retour sur Alizé Terres de Lorraine en quelques chiffres :

En 3 ans, le dispositif a engendré :

- 12 comités d'agrément
- 24 entreprises soutenues
- 520 000 € d'avances remboursables débloquées (21 667 € en moyenne/ entreprise)
- 72 jours de compétences octroyées
- Près de 70 créations d'emploi prévisionnelles soutenues et 45 emplois maintenus (reprise d'entreprise)

Alizé c'est aussi 16 partenaires entreprises ou acteurs du développement qui s'engagent pour le développement de leur territoire.

Contact : CCI Lorraine : Emilie DULAC - 03 83 85 54 97  
emilie.dulac@lorraine.cci.fr  
ADSN (Agence de développement économique Terres de Lorraine) :  
Julie Leclere 03 83 15 67 07 - Julie.leclere@adsn54.org

# Zoom sur un sentier

PAR M.L.

**Il existe au-dessus de Tramont-Emy un chemin champêtre reliant cette commune à sa voisine Tramont-Saint-André.**

Ce dernier qui serpente à travers prés et forêt a toujours été évoqué comme le chemin des Morts. Il est aujourd'hui régulièrement emprunté par les randonneurs sur le circuit des «Tramont» mis en place par l'association des Sentiers de la Mirabelle.

Il faut pour mieux comprendre rappeler qu'avant la Révolution l'église de Tramont-Saint-André était le seul lieu de culte des habitants de ces deux paroisses et les habitants de Tramont-Emy devaient parcourir près de 2 km pour s'y rendre. Ce chemin était alors utilisé pour les enterrements et autres offices.

En 1789, les habitants de Tramont-Emy sont sollicités pour participer à hauteur d'un tiers à la construction d'une petite église. Le quart de réserve serait vendu pour ce financement.

Le projet est ajourné durant l'époque révolutionnaire.

Cette construction revient à l'ordre du jour vers 1866. Tout est alors bien cadré notamment le choix des matériaux: le sable viendra de Moselle, le gravier des carrières de Battigny, la chaux de Favières, les pierres d'Autigny la Tour, seuls les moellons proviendront du territoire communal.

Les travaux seront quasiment terminés en 1867.

Trois cloches fabriquées par le fondeur Perrin-Martin de Robécourt sont livrées en octobre de l'année suivante.

Un lieu de culte prévu à l'époque pour accueillir 200 personnes (le village comptait alors 127 habitants).

Il aura donc fallu près de 80 ans pour que cet édifice voit le jour à la grande satisfaction des paroissiens fiers et heureux de posséder enfin leur propre église dont la construction aura au final coûté près de 18 000 Francs de l'époque.



(Source: le livre «Histoire Méconnue de nos villages» de Bernard Perrin).





## La mobilité renforcée sur le territoire

À compter du 1<sup>er</sup> mars 2016, un partenariat est né entre Omnibus 54, le GIP Bien Vieillir et le Relais Familles / Familles Rurales afin de proposer une nouvelle aide aux déplacements en direction des habitants de la Communauté de communes du Pays de Colombey et du Sud Toulinois qui rencontrent des problèmes importants pour se déplacer (utilisation de fauteuil roulant, déambulateur...)

Les déplacements peuvent être pris en charge, dans un véhicule adapté, pour une visite chez un spécialiste, un proche, des achats dans un magasin, etc... sur une distance de 80 km aller-retour, du lundi au vendredi de 10h30 à 15h30.

Il suffit de téléphoner au Relais Familles au 09.77.76.23.40 (du lundi au vendredi de 14h00 à 16h30) pour demander la prise en charge et pour tout renseignement complémentaire.

Les tarifs : pour les déplacements entre les villages de Colombey-les-Belles, Allain, Crépey, Barisey-au-Plain et Bagnoux, le trajet est de 10€ aller-retour. Au-delà de ce périmètre, le coût est de 22 € aller-retour. Une aide peut être apportée par les caisses de retraites complémentaires privées AGIRC-ARCCO.

## MOBILITE SOLIDAIRE, UNE ENTRAIDE pour les déplacements

Cette aide aux déplacements, assurée par des bénévoles, fait toujours partie des actions portées par le Relais Familles.

Vous vivez sur le Communauté de communes du Pays de Colombey et du Sud Toulinois ou du Saintois, vos ressources sont modestes, vous ne disposez pas de moyens de locomotion, renseignez-vous, peut être pouvez-vous adhérer à ce dispositif. Il vous en coûtera 0.10 €/ km, le complément étant financé par les communautés de communes, le conseil départemental et les associations Familles Rurales.

Et si vous souhaitez vous impliquer sur le territoire, valoriser l'entraide, et donner un peu de votre temps ? Alors bienvenue ! Rejoignez l'équipe de bénévoles conducteurs Mobilité (un défraiement de 0.35 €/ km, non imposable, vous sera versé).



**Contact :** Marine ANCIAUX,  
Animatrice Mobilité Solidaire  
AFRI CIEL, 4 route de Moncel  
54170 Colombey-les-Belles  
09 77 76 23 40  
mobilité.solidaire@famillesrurales.org

## Nouveau projet couture au Relais Assistants Maternels !



Après avoir créé un tapis de lecture lors des précédents ateliers, les assistants maternels, vont pouvoir reprendre leurs fils et leurs aiguilles et se lancer dans la réalisation d'un livre en tissu intitulé « La petite graine qui voulait grandir ».

Cette action répond doublement aux missions du RAM : développer les compétences des professionnels et les sensibiliser à l'intérêt de la lecture aux tous petits, dont on sait l'importance, notamment dans l'enrichissement du vocabulaire des jeunes enfants.

Léa Pellarin, conteuse et couturière, les accompagnera tout au long de cette création et nous la retrouverons à la fête de fin d'année du RAM et du Relais Familles, le mardi 28 juin au matin.

Cette action, pilotée par le Relais Assistants Maternels « Les p'tits bouts d'pays », est financée par la Communauté de communes du Pays de Colombey et du Sud Toulinois et de la Caisse d'Allocations Familiales.

**Contact :** Céline GOUJAT, animatrice-coordinatrice : 03 83 50 55 71  
ou dans les locaux du RAM 4 route de Moncel à Colombey-les-Belles  
les mardis et jeudis de 14h à 16h30 - ram.paysdecolombey@orange.fr

## Témoignages de parents sur « La Récré »

« Venir au Lape\*, avant tout pour mon enfant, pour créer un contact, un échange mais aussi pour moi, moment de respiration dans le quotidien, de partage et de rencontres avec les autres mamans et les animatrices. Au début, on hésite, puis, on y va et on ne s'en lasse pas, et on redoute déjà le temps où l'école viendra interrompre ces instants privilégiés ».

« Je me sens moins seule dans mes problèmes ».

« Mes enfants côtoient d'autres enfants. Je peux échanger avec d'autres mamans sur la vie au quotidien. Mes enfants apprennent le respect des autres. D'agréables moments pour petits et grands ».

« La Récré, mon bol d'air hebdomadaire qui m'a permis de partager les joies, les inquiétudes, de sortir de mon quotidien de maman au foyer et de lier des amitiés. Ma fille y a développé la confiance en elle. Mes deux garçons y sont allés depuis leur naissance, et même avant ! Ça a permis à mes enfants de s'épanouir, d'apprendre en douceur la collectivité, d'avoir des petits amis et de les préparer à l'entrée en maternelle. Pendant 5 ans, notre famille a été soutenue et nous en gardons de merveilleux souvenirs ».

« Le Lape m'a permis de me sentir moins isolée à mon arrivée en Lorraine et de tisser des liens ».

« J'y suis venue avec mes 3 enfants. J'y ai trouvé des animatrices très dynamiques, des jeux variés et une oreille attentive lorsque ça n'allait pas dans ma vie de femme et de maman. J'ai appris énormément de choses sur le développement de mes enfants et j'ai pu échanger des expériences avec d'autres parents. La Récré est une véritable bouffée d'oxygène dans la vie quotidienne ».

« On est arrivées avec ma fille, elle avait 17 mois et on en est reparties à presque 3 ans ! J'ai vu ma fille heureuse de venir et crier « youpiiii » ».

**Contact :** Stéphanie Boutin au 03 83 52 06 49  
ou par mail [relaisfamilles.colombey@wanadoo.fr](mailto:relaisfamilles.colombey@wanadoo.fr)

\*Lape : Lieu d'Accueil Parent enfant



## Que fait un(e) Tailleur de Bouleau ?

Les membres de l'association des Tailleurs de Bouleau connaissent bien les souffrances que le chômage engendre. Cette équipe de chômeurs actifs a mis en place, depuis janvier 2016, une association indépendante qui sait aussi conjuguer avec son environnement. Elle pense qu'ensemble, nous pouvons nous en sortir, redessiner les valeurs de notre territoire et que le chômage n'est pas une fatalité.

Exemples d'actions réalisées :

- Grève du chômage du 15 octobre 2015
- Potée lorraine en novembre 2015
- Nettoyages des abords des routes à Colombey le dimanche 10 avril 2016
- Réseau d'échanges de compétences et de services
- Fête du travail à Vicherey le dimanche 1<sup>er</sup> mai, via des animations et une zone de gratuité.

Chaque semaine, vous pouvez partager un instant avec nous, le mardi matin, de 9 h30 à 11 h30 à la pépinière "AGRINOVAL" sur la zone "En Prave d'Allain".

**Contact :** [ltdb54@gmail.com](mailto:ltdb54@gmail.com) Jean Michel Libion (président) : 06 95 64 52 23  
et Géraldine (secrétaire) : 06 71 14 66 72

## Réseau d'Echanges de Compétences et de Services

Que vous soyez actifs, retraités ou demandeurs d'emploi, tout près de chez vous, vous pouvez échanger un service, un savoir, un objet, partager un moment qui peut vous être utile et agréable.

Des gestes de votre quotidien, qui vous paraissent ordinaires, peuvent être précieux pour d'autres. De débutant à connaisseur, vous pouvez offrir votre expérience et/ou bénéficier de celle des autres.

Exemples : jardinage, couture, informatique, musique, langue, sport, sorties, jeux, bricolage...

Les tailleurs de bouleau sont là pour faciliter ces échanges et ces liens.

Par le RECS, créons ensemble du lien social ouvert "tout azimut" !!



Fabrication du pain à Favières



## La structure intercommunale « les P'tits d'Bull »

sise au 16 Place de l'Eglise à Bulligny, accueille les enfants dès la marche.

Sa capacité d'accueil maximale est de 14 places. Elle permet un accueil régulier ou occasionnel dans la mesure des places disponibles.

La structure est ouverte de 7h30 à 18h30, du lundi au vendredi, avec possibilité de se restaurer le midi à la cantine scolaire (pour les enfants de plus de 2ans).

L'encadrement du Multi-Accueil est assuré par du personnel qualifié, éducatrice de jeunes enfants, auxiliaire puéricultrice, animatrices titulaires du CAP petite enfance.

Toutes participent aux missions d'accueil, d'animation et de soins aux enfants accueillis.

Le tarif horaire varie en fonction des revenus des parents et du nombre d'enfant à charge.

La structure multi-accueil favorise l'implication des parents, notamment avec la rédaction conjointe du projet d'établissement.



**Contact :** [lesptitsdbull@pays-colombey-sudtoulois.fr](mailto:lesptitsdbull@pays-colombey-sudtoulois.fr)

## La Structure multi accueil " La Farandole "

située au 1 , rue de l'Abbé Lenfant à Favières accueille les enfants de 0 à 3 ans en crèche.

Sa capacité d'accueil est de 20 places.

Elle permet un accueil régulier ou occasionnel dans la mesure des places disponibles.

La structure est ouverte de 7 h à 19 h, du Lundi au vendredi.

L'encadrement des enfants est assurée par du personnel qualifié, éducatrice jeunes enfants, auxiliaire puéricultrice, animatrices titulaires du CAP petite enfance.

Le tarif horaire est calculé en fonction des revenus et de la composition de la famille. Un contrat d'accueil est établi , basé sur la fréquentation de l'enfant .

La structure multi accueil favorise l'implication des parents dans des tâches pratiques régulières et dans la réflexion sur des thèmes pédagogiques.

**Contact :** [creche.lafarandole@wanadoo.fr](mailto:creche.lafarandole@wanadoo.fr)  
03 83 25 11 18

# Les grandes vacances pour les ados ...



## Les centres de loisirs de cet été

### Ochey

du 6 au 29 juillet  
organisé par Gip Eva pour les 3/11 ans  
Contact : Mary BICHET 06 83 78 73 63

### Saulxures-les-vannes

du 6 au 29 juillet  
organisé par le foyer rural pour 4/11 ans  
contact : Mireille Hienne 03 83 25 40 64

### Favières

du 11 au 29 juillet  
organisé par la Mjc pour les 4/11 ans  
contact : Véronique De Silvestri 06 70 03 15 43

### Charmes-la-Côte

du 11 au 29 juillet  
par le foyer rural pour les 4/11 ans  
contact : isabelle DUSSAUCY, 06 84 13 89 80

### Blénod-les-Toul

du 1<sup>er</sup> au 12 août  
organisé par la MJC pour les 4/11 ans  
contact : J.-L. Hazael Massieux, 03 83 62 49 48

### Colombey-les-Belles

du 1<sup>er</sup> au 26 août  
organisé par Gip Noé pour les 3/11 ans  
contact : Karine Fausel 06 09 90 83 28

### • Chantier Loisirs Jeunes :

Graff à l'observatoire d'Allamps le 07 et 08/07.  
Nuit sur place, découverte de la voûte céleste  
avec intervenants experts et télescopes.

### • Nooba stage :

Du 11 au 15/07 et du 22 au 26/08. Tous les  
matins, inscription sur une semaine : sports,  
kayak, stage artistique.

### • Nooba à la carte :

Du 11 au 15/07 et du 22 au 26/08. Tous les  
après-midi, inscription à l'unité.

### • Camp itinérant conte :

du 18 au 22/07. Tous les soirs, les jeunes or-  
ganiseront - avec une conteuse, une auteure  
et les animateurs - une soirée conte dans les  
villages. Les habitants viendront raconter leur  
mémoire de leur village, et toutes ses paroles  
seront recueillies dans un livre. Et en journée,  
les jeunes choisiront leur programme !

### • Camping au lac d'Annecy :

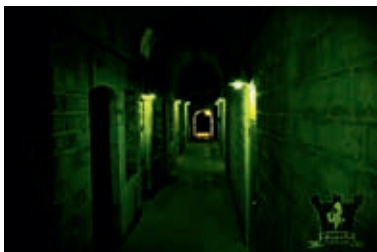
du 25 au 31/07, au pied de ce magnifique lac  
de Savoie, les jeunes profiteront du grand air,  
de la montage et de la baignade, en plus des  
activités choisies par les jeunes.

**Rens. :** sur le Blog de Nooba :  
<http://jett.sudtoulois.over-blog.com>

## Fort paint

Le fort de Blénod-lès-Toul (Fort-Paint) connu pour être le plus grand centre de Paintball en France, ouvre une nouvelle activité : Fort Escape. Le concept est simple, il s'agit d'un jeu d'évasion grandeur nature. Un groupe de 2 à 6 personnes est placé dans une des salles du fort et l'objectif est de sortir avant la fin du chrono de 60 minutes.

Les scénarios varient en fonction du thème de la salle, ils sont accompagnés d'énigmes à résoudre, d'objets à manipuler et bien d'autres secrets à découvrir. Cette nouvelle activité est accessible à tous, entre amis, entre collègue ou en famille à partir de 12 ans. Nos univers sont les suivants : la prison d'Alcatraz ; le laboratoire du Docteur Jekyll et la bombe virtuelle.



Le fort de Blénod-lès-Toul est un ancien fort militaire qui se situe à 20 minutes de Nancy et 5 min de Toul.

Les réservations sont disponibles directement via le site internet.

Pour une journée innovante et divertissante, le fort propose de coupler votre session d'escape game avec une session de paintball !

Page facebook : Fort-Escape

Site internet : <http://www.nancy-fort-escape.com>

**Contact :** 06 49 98 13 76  
reservation@fort-paint.fr

## Expo « Je et jeux »



Dans le cadre de la Biennale de l'image, décentralisée à Colombey-les-Belles et Vannes-le-Châtel. Le photographe, François Goulier s'inscrit dans le thème de cette année : le JEU, en proposant une exposition intitulée « Je et jeux ».

« Depuis 15 ans que je côtoie les spectacles du Théâtre de Cristal, j'ai accumulé des centaines d'images de personnages joués par des acteurs professionnels ou amateurs. Je suis allé à la rencontre de 12 d'entre eux, avec un studio de prise de vue. Pour chaque acteur, une image raconte une histoire, de là où il dort, où il vit au milieu de ses objets familiers, animaux domestiques, mari, femme ou enfants. L'exposition cherche à juxtaposer, le "Je" du quotidien, en grand portrait noir et blanc, entouré des "Jeux" de scènes, telle une mosaïque de personnages colorés. »

Deux expositions,  
deux lieux

**Collège Jacques Grüber :**

à Colombey-les-belles, Espace de Rencontre avec l'Art (ERA) jusqu' au 20 juin 2016 : pendant le temps scolaire en téléphonant au 03 83 52 00 42 et les dimanches 5, 12, 19 juin de 14h à 17h

**Théâtre de cristal :**

à Vannes-le-Châtel, ZA de la Garenne jusqu'au 26 juin 2016 : du lundi au vendredi de 14h à 17h et les soirs de représentation : 26 juin

## Une scierie et des Hommes, ...le livre !

Le collectif de photographes de Colombey-les-Belles « ACROFOTO » vous fait part de la parution d'un livre de photos et souvenirs sur l'ancienne scierie Thanry de Favières.

A travers cet ouvrage, « **Une scierie et des Hommes** », les auteurs ont voulu, pour un instant, redonner vie à ces lieux abandonnés aujourd'hui.

Il est vendu au prix de 15€.



**Rens. :** I. Bertaud - 03 83 25 46 34 ou en Mairie de Favières



## MONT L'ETROIT C'est la 20<sup>e</sup> !

20<sup>e</sup> édition des « PEINTRES DANS LA RUE »  
Samedi 27 août de 14 à 18h,  
dimanche 28 août de 10 h à 17h

Depuis 20 ans maintenant,  
le foyer rural, avec le soutien de  
la commune et de ses habitants  
organise cette manifestation à  
l'intention de tous les publics.

Quarante artistes : peintres, sculpteurs, céramistes, verriers ... investissent le village pour exposer plus de 200 œuvres.

Pour ce 20<sup>e</sup> anniversaire, l'invitée d'honneur sera Caroline BALLET, de Crépey.

A cette occasion, un spectacle dédié à l'art sera présenté le dimanche après-midi par la compagnie « Ô », une artiste plasticienne, Charlène MATHIEU, proposera aux enfants de participer à la réalisation d'une fresque dans l'abri-bus, et, surprise de taille, une œuvre monumentale sera peinte en direct sur un bâtiment communal !

Entrée libre - catalogue 2€ - buvette et petite restauration sur place.



- Vendredi 1<sup>er</sup> juillet 2016 - 20h30 à Moutrot
- Avec les conteuses « 7àdire »
- Tout public + de 7 ans

## Soirée contes par les « 7àdire »

Dans le cadre du Festival du conte 2017, les « 7 à dire » vous proposent une veillée contée au clair de lune. Les arbres ont bien des choses à nous dire. Des histoires à rêver, des histoires à pleurer, des histoires à rire... venez voyager gratuitement, il suffit de venir avec ses oreilles et une petite laine. Soirée gratuite proposée par la Communauté de communes.

Vous pourrez, lors de cette soirée, vous inscrire à la prochaine formation conte pour débutant.

## Lectures d'été... lire en short ?

Les histoires prennent l'air. L'animatrice lecture et les bibliothèques du territoire vous proposent des animations lecture « hors les murs », pour se détendre l'été autour d'une histoire... Contactez votre bibliothèque préférée ou l'animatrice lecture à la communauté de communes au 03 83 52 08 16



### Contact :

Animatrice lecture Florence Petitjean - 03 83 52 08 16  
f-petitjean@pays-colombey-sudtoulois.fr

# JDM

3-4-5 juin :  
12<sup>e</sup>



C'est le poing levé que Michel rappelle sa tribu pour un rendez-vous rock et alternatif. La 12<sup>e</sup> édition s'annonce déjà comme une arme de séduction massive et une expérience relationnelle hors du temps... Le tout dans un esprit second degré qui s'associe parfaitement à l'ambiance chaleureuse de chez Michel.

## Des vacances d'été pour faire du cirque



Trapèze, boule, jonglerie,  
fil, monocycle, tissu ...  
et bien d'autres disciplines ...

Pendant les grandes vacances,  
à Vannes-le-Châtel

Pour l'accueil avec ou sans hébergement : une halle couverte de 300 m<sup>2</sup> avec tout autour un grand terrain de sport, une Maison Pour Tous adaptée, un jardin clos pour le camping ... et une équipe dynamique !

- « La route des Saltimbanques »  
pour les 9/18 ans  
du 11 au 29 juillet 2016 (hors weekend)  
pour construire un spectacle.
- « À la découverte du cirque »  
pour les 7/14 ans  
du 1<sup>er</sup> au 5 août 2016.

**Contact :** Tél : 03 83 25 41 89  
administration@theatredecristal.com  
www.theatredecristal.com

## Entente Sud 54

### INSCRIPTIONS POUR LA SAISON 2016- 2017 CLUB DE FOOT - ENTENTE SUD 54

Jeunes, ados, seniors et vétérans de 5 ans à 40 ans et plus, vous désirez pratiquer le foot dans un club sympa en pays de Colombey et du Sud Toulouais, venez vous inscrire à l'ENTENTE SUD 54, club existant depuis 1995.

Le rendez-vous est donné au Stade de Blénod - Bulligny le mercredi 15 juin, de 16 heures à 19 heures, pour les inscriptions pour la saison prochaine, un médecin sera sur place pour les visites.

Pour les nouveaux joueurs merci de vous munir de la photocopie de votre carte d'identité, d'une photo d'identité. Pour le paiement, bons CAF, chèques vacances et coupons sports sont acceptés, et toutes conditions de paiement.

Pour les licenciés actuels, merci de vous munir d'une photo d'identité.



### L'Assemblée Générale aura lieu à Allamps le vendredi 10 juin 2016 à 20 heures.



### Tournoi de Foot au City Stade de Gye

Pour la deuxième année consécutive, l'Entente Sud 54 en partenariat avec Nooba a organisé un tournoi de foot au City Stade, le mardi 5 avril. Ce sont 44 jeunes du territoire et du Toulouais qui ont participé à ce mini tournoi de 10 heures à 18 heures. Une belle initiative pour ce Club du Pays de Colombey et Nooba. Rendez-vous est donné à l'année prochaine, avec encore plus de participants. Merci aux bénévoles de l'Entente Sud 54 et merci à la Commune de Gye pour le prêt du Stade et les tables et bancs



## Fête du Miel et des Confitures

### à Battigny le 28 août

Battigny renoue avec sa tradition apicole, en proposant chaque année la Fête du Miel et des confitures.

Cette manifestation, organisée par l'association « les 3 abeilles », a lieu dans le verger, planté par les enfants, au coeur du village de Battigny.

#### Découverte des techniques de l'apiculture

- Rencontre avec des apiculteurs,
- Exposition des processus de fabrication du miel,
- Présentation de matériels anciens : ruches en liège et en paille, enfumoirs...,
- Découverte de la ruche transparente,
- Conférences.

#### Marché du terroir & des produits locaux

- Vente de miels, gelée royale, pollen, cire, propolis, hydromel, pain d'épices, jus de fruits,
- Dégustation de miels et confitures.

#### Animations pour petits et grands

- Balade-découverte du village,
- Expo photo,
- Visite de l'église romane,
- Animations pour les enfants : construction de ruchettes, observation de l'abeille, ateliers créatifs, pêche à la ligne, tombola.

**Contact :** Les3abeilles@hotmail.fr  
M<sup>me</sup> Mangin : 06 89 27 96 68

## Les Trésors de votre Pays

Rendez-vous patrimoine pour tous / édition 2016

### Dim 5 juin • Mont-le-Vignoble

*Place de la Mairie*

Balade guidée à la découverte de Mont-le-Vignoble, un de nos villages typiques, nichées sous les Côtes-de-Toul avec son église et ses maisons lorraines suivie par une visite à l'unique coopérative viticole du vignoble : « Les Vignerons du Toulou » qui se fera un plaisir de vous faire déguster leurs produits.

### Dim. 26 juin • Blénod-lès-Toul

*Place du Château*

Promenade entre Croix et Calvaires et dégustation des vins du Domaine Vosgien.

Il existe une douzaine de croix sur le ban de Blénod-lès-Toul : réparties dans le village, sur des chemins proches ou au milieu des champs. Elles datent du XV<sup>e</sup> au XIX<sup>e</sup> siècle, l'une est contemporaine. Après une présentation générale rapide dans une des Loges, Robin Charuel vous convie à en visiter 6 ou 7, avant de venir goûter les vins au Domaine Vosgien.



### Jeudi 30 juin • Favières

*à la Base de loisirs de Favières*

Les espaces naturels de Favières et les petits animaux qui y habitent : petites bêtes, oiseaux, arbres, libellules.

### Jeudi 7 juillet Bulligny

*7 rue St Vincent*

Découverte des chambres d'hôte et d'un nouveau millésime à la Maison Crochet

### Dim. 18 septembre • Domgermain

*Devant la chapelle*

Tout le monde la voit de loin, cette chapelle St Maurice, et voilà que M. Florentin raconte son histoire avant de rejoindre la Safranière du Pierrier tout près de là !



*Chapelle Notre-Dame-des-Gouttes d'Allamps*

### Dim. 25 septembre • Allamps

*Devant l'église*

Le village d'Allamps, accroché à ses côtes calcaires, possède une église paroissiale peu connue, St Pierre et St Paul de style gothique du XII<sup>e</sup> siècle, mais avec le maintien de parties romanes. Ensuite en forêt, sur le hameau d'Housselmont, vous pourrez admirer la belle chapelle Notre-Dame-des-Gouttes (XVI<sup>e</sup>-XVII<sup>e</sup> siècles) auprès de laquelle vous dégusterez quelques spécialités lorraines.

**Rens. :** 03 83 64 90 60

Les trésors de votre Pays : une visite guidée, suivie d'une dégustation de vin de Côtes-de-Toul  
Départ à 15h - Tarif : 4€ adulte / 2€ -12 ans



# Déchets ménagers

## REDEVANCE SPÉCIALE

### AU 1<sup>ER</sup> JANVIER 2017

La redevance spéciale (RS) permet de traiter les déchets non ménagers de façon réglementaire et d'inciter davantage au geste du tri pour les entreprises, les administrations et les communes.

Cet effort quotidien couplé à un plan de prévention déchets devrait accentuer, à terme, une baisse des tonnages. Ces actions entraînent une stabilité de la Taxe d'Enlèvement des Ordures Ménagères depuis plusieurs années sur notre communauté de communes.

L'enlèvement des déchets par la collectivité est devenu un service tellement familier et « naturel » pour les habitants d'une commune, qu'ils y résident ou qu'ils y travaillent, que de nombreux commerçants, artisans, professionnels divers et administrations manquent d'informations sur la nature de leur responsabilité en matière de déchets. De plus, ils n'ont pas conscience du fait que le coût du service qui leur est rendu n'est pas toujours en rapport avec ce qu'ils paient.

La redevance fonctionnera de la manière suivante :

- Une franchise sur les 240 premiers litres par semaine (notamment pour les petits producteurs de déchets)
- Au-delà, le tarif sera de 0.04€ par litre en fonction de la taille des poubelles
- Calcul sur 47 collectes par an
- Déduction de la TEOM payée de la RS

L'année 2016 sera **expérimentale** avec une facturation « à blanc » sur la base des critères ci-dessus. Un agent rencontrera chaque organisme concerné pour définir le montant de la redevance et le conseiller sur les moyens de réduire le volume de déchets produits.

| **Contact** : COVALOM au 03 54 95 62 41



## Bouchons d'Art !

Les jeunes du MRJC (Mouvement Rural de Jeunesse Chrétienne), lancent une collecte de bouchons en plastique pour en faire de l'art en plein cœur de village. Avec l'aide d'un artiste, une fresque sera réalisée et sera exposée sur différents lieux du territoire.

La collecte sera réalisée entre avril et juillet, des petits conteneurs seront proposés aux communes et commerçants.

A la fin du projet, les bouchons seront reversés à l'association « Les Bouchons d'Amour ».

| **Contact** : 06.30.80.87.62 ou 03.83.90.99.45  
meurtheetmoselle@mrjc.org

### Bon geste bac roulant et sac de tri

- Les sacs en surplus devront être placés sur le bac et pas sur la voie publique (ce dernier ne sera pas collecté, sinon prenez un bac plus grand et accentuez votre geste de tri),
- Respectez le calendrier de sortie de vos sacs de tri, ne laissez pas vos sacs sur le trottoir,
- Laver son bac,
- Sortir le bac la veille,
- Lorsqu'il est cassé, trop grand ou trop petit, prévenir COVALOM.

Pour plus d'information contacter COVALOM au 03 54 95 62 41

# A louer :

la Communauté de communes offre plusieurs logements à la location.

## 1. Maison mitoyenne à ALLAMPS

**Type : F4 (maison mitoyenne),**

- Surface : 136 m<sup>2</sup>
- Jardin, cave, garage, remise, grenier
- Entièrement rénové en 2015 (isolation, menuiseries intérieures et extérieures, électricité, chauffage, plomberie, revêtement sol et peinture...)

## 2. Deux appartements à Gibeauveix

**Type : T3 (RdC)**

- Surface : 81 m<sup>2</sup>
- En cours de rénovation (isolation, menuiseries intérieures et extérieures, électricité, chauffage, plomberie, revêtement sol et peinture...)
- Logement adapté pour les personnes âgées et/ou à mobilité réduite

**Type : T4 (premier étage)**

- Surface : 81.5 m<sup>2</sup>
- En cours de rénovation (isolation, menuiseries intérieures et extérieures, électricité, chauffage, plomberie, revêtement sol et peinture...)



- Loyer : 700 € hors charges  
- Disponible en mai



- Loyer : 550 € hors charges  
- Disponible en septembre

- Loyer : 550 € hors charges  
- Disponible en septembre

**Contact :** Communauté de communes - 03 83 52 08 16



## Création d'un verger public

La Commune de Colombey-les-Belles souhaite mettre en place un verger ouvert au public autour de la salle polyvalente. La commune recherche des plants de comestibles et d'arbres fruitiers. Si vous souhaitez apporter votre contribution à ce nouveau projet, merci de contacter la mairie au 03 83 52 00 08. Ce jardin sera un lieu de rencontre, de repos et de partage !

LA COMMUNE DE COLOMBEY-LES-BELLES

**Terres de Lorraine**

**URBANISME**

# Permis de construire Terres de Lorraine Urbanisme

**Le service « Terres de Lorraine Urbanisme » gère les autorisations du droit des sols pour accompagner les communes dans l'instruction des déclarations de travaux, permis de construire, permis d'aménager ainsi que d'autres autorisations d'occupation des sols et actes d'urbanisme.**

« Terres de Lorraine Urbanisme » a également pour mission d'accompagner tout porteur de projet le plus tôt possible et de le renseigner sur les règles d'urbanisme. Il peut également guider les pétitionnaires dans la constitution des dossiers de demande d'autorisation d'occupation des sols et sur les pièces à fournir.

Cécily SORRENTINO est instructrice et référente pour le Pays de Colombey et du Sud Toulinois. Elle assure des permanences sur rendez-vous au siège de la Communauté de communes du Pays de Colombey et du Sud Toulinois, les jeudis matins de 09h30 à 12h00.

Contact : 03 83 63 76 73

ou [csorrentino-tdlu@cc-mosellemadon.fr](mailto:csorrentino-tdlu@cc-mosellemadon.fr)

**Contact :** Terres de Lorraine Urbanisme  
BP 200 69 - 54203 TOUL CEDEX  
Tél. 03 83 63 76 70  
ou [accueil-tdlu@cc-mosellemadon.fr](mailto:accueil-tdlu@cc-mosellemadon.fr)

## Aménageons ensemble notre territoire en Pays de Colombey et du sud Toulinois

Compétente en « élaboration des documents d'urbanisme » depuis quelques mois, la Communauté de communes du Pays de Colombey et du sud Toulinois a fait le choix d'élaborer un Plan Local d'Urbanisme Intercommunal (PLUi). Bien qu'il soit pertinent de mettre en place une stratégie de développement du territoire à l'échelle intercommunale, l'élaboration d'un PLUi s'avère plutôt complexe. De plus, à l'horizon 2020, le Plan Local d'Urbanisme Intercommunal deviendra le document de référence pour l'ensemble des communes du Pays de Colombey et du Sud Toulinois. Le PLUi traduira le projet de territoire pour les années à venir, avec des grandes orientations qui dessineront les villages de demain.

Le PLUi touche donc à notre vie quotidienne et il est capital que chacun participe à son élaboration. C'est pourquoi la Communauté de communes propose différents dispositifs de communication, à l'attention des élus ou des habitants, et qui auront lieu tout au long de la procédure d'élaboration du PLUi.

### 1-Pour les élus : une formation à l'urbanisme

Destinées à l'ensemble des élus de la Communauté de communes (maires, adjoints et conseillers) ainsi qu'aux secrétaires de mairies, ces formations ont pour but de familiariser les participants avec les enjeux, les objectifs, la structure et le contenu du PLUi. Réparti sur 3 secteurs du territoire intercommunal, le premier cycle de formation a eu lieu en ce début d'année 2016 et précède le lancement de la rédaction du PLUi.

### 2-Pour les habitants : une enquête de territoire

Durant le mois d'avril, la Communauté de communes a proposé aux habitants de participer à l'enquête « Aménageons ensemble votre territoire » pour connaître leur vision du territoire. L'objectif de ce questionnaire était de prendre en compte le mieux possible les attentes des habitants dans le cadre de l'élaboration du PLUi. L'analyse des résultats de l'enquête sera restituée dans la prochaine publication du « Grains de Pays » de la Communauté de communes. Vous pouvez contacter notre chargée de mission en urbanisme.

**Contact :** Laetitia CAMMARATA 03.83.52.08.16  
lcammarata-tdlu@cc-mosellemadon.fr

## Amélioration de l'habitat

### Opération Programmée d'Amélioration de l'Habitat

Signée en janvier 2016 par les préfets de Meurthe-et-Moselle et des Vosges, la quatrième Opération Programmée d'Amélioration de l'Habitat du Pays de Colombey et du sud Toulinois se déroulera de 2016 à 2018.

Pour rappel, la troisième OPAH menée sur le territoire a permis l'amélioration de plus de 120 logements et la mobilisation de 850 000 € d'aides financières.

Cette opération propose des missions d'animation sur le territoire ainsi qu'un accompagnement des particuliers dans leur projet d'amélioration de l'habitat. Ce suivi-animation, réalisé en régie par la Communauté de communes, s'effectue en partenariat avec les correspondants présents dans chaque commune du Pays de Colombey et du Sud Toulinois.

L'Opération Programmée d'Amélioration de l'Habitat du Pays de Colombey et du sud Toulinois se donne pour objectifs premiers de :

- Développer une offre en logement diversifiée : personnes à mobilité réduite, transformation d'usage, accès à la propriété aux jeunes.
- D'améliorer l'habitat : lutte contre l'habitat indigne, mise aux normes du parc existant, adaptation des logements aux personnes à mobilité réduites, lutte contre la précarité énergétique,
- Lutter contre la vacance.

... / ...

.../...

Depuis le démarrage de l'OPAH, les techniciens portent un accompagnement sur 17 dossiers en rénovation énergétique, 7 dossiers en réhabilitation de logements vacants et 6 dossiers en projet d'autonomie de la personne.

Ainsi, que vous soyez propriétaires occupants ou bailleurs, vous pouvez bénéficier d'un accompagnement gratuit dans vos recherches de subvention, le montage d'un dossier administratif et l'assistance technique de votre projet d'amélioration de votre habitat.



Pour bénéficier de ce suivi, un correspondant de l'Opération Programmée d'Amélioration de l'Habitat du Pays de Colombey et du sud Toulain est présent dans chaque commune.

N'hésitez pas à vous rendre en mairie pour plus d'information ou à joindre notre agent de développement Céline PETITJEAN, technicienne « Habitat-Energie »

**Contact :** 07 76 86 36 51  
cpetitjean-tdlu@cc-mosellemadon.fr

## Propriétaires, vous souhaitez restaurer votre patrimoine bâti ? la Fondation du Patrimoine peut vous aider

**Grâce au label de la Fondation du Patrimoine, vous pouvez bénéficier d'une aide fiscale de l'Etat. La Fondation du Patrimoine est le seul organisme habilité par le Ministère des Finances à octroyer une telle aide.**

### Pour quels types de travaux ?

Les travaux à réaliser doivent concerner des éléments bâtis extérieurs (toitures, façades, huisseries) et être de qualité afin de sauvegarder le bâtiment dans ses caractéristiques d'origine (pas de fenêtres et de portes PVC et de volets roulants). Les maisons concernées doivent être visibles de la voie publique.

Propriétaires assujettis à l'impôt sur le revenu, déduisez en toute simplicité, sur le revenu global imposable : 50% du montant des travaux de restauration et jusqu'à 100% du montant des travaux si vous obtenez 20% de subventions de la part des collectivités locales.

Si vous êtes propriétaires non assujettis à l'impôt sur le revenu, vous pouvez obtenir un label non fiscal se traduisant par un financement direct. Dans tous les cas, vous disposez de 5 ans pour effectuer les travaux et vous déduisez chaque année de votre revenu imposable les travaux payés au titre de cette même année.

Le dossier de demande de label est sensiblement identique au dossier de demande préalable de travaux que l'on dépose en mairie (nature des travaux envisagés, devis, extrait du

plan cadastral, photos, plan de financement). Avec le label de la Fondation du Patrimoine, réalisez une restauration de qualité et défiscalisez vos travaux

Le dossier de demande d'attribution du label est disponible sur le site internet de la Fondation du Patrimoine [www.fondation-patrimoine.org](http://www.fondation-patrimoine.org) ou auprès de la Délégation Lorraine,

### A noter :

- Les travaux ne doivent en aucun cas commencer avant l'obtention du label
- Une grande souplesse :
  - pas d'exigence d'ouverture de votre maison au public.
  - Libre choix des entreprises effectuant les travaux.

**Contact :** M<sup>mes</sup> Betka et Gebauer  
62 rue de Metz 54000 Nancy  
Tél. : 03 83 46 86 35  
[lorraine@fondation-patrimoine.org](mailto:lorraine@fondation-patrimoine.org)

# Loup, y es-tu ? que fais-tu ? m'entends-tu ?

**Depuis quelques mois, le loup est réapparu en pays de Colombey. De nombreuses attaques de brebis et divers témoignages ont conduit le préfet de Meurthe-et-Moselle à reconnaître la présence du prédateur en nos contrées.**

Officiellement, disparu en 1952, il a fait sa réapparition en Lorraine en 2011, plus particulièrement dans les Vosges. Voici un peu plus de 2 siècles, le loup était très commun dans le Toulous.

Quelles traces a-t-il laissées dans nos villages ? Au-delà d'une peur entretenue avec soin par les contes et les légendes, et donc d'images plus ou moins réelles, notamment celle de sa férocité, le loup a laissé quelques traces tangibles.

En témoignent, certains lieux-dits comme « la louvière », « la haie des loups », « le trou du loup » et bien d'autres ; en effet au début du XVIII<sup>e</sup> siècle, le duc LEOPOLD fit obligation aux populations de nos villages de rétablir les louvières, fosses creusées dans la périphérie des villages dans lesquelles ont tendait des pièges. Les habitants étaient régulièrement appelés à participer à des battues. Le nom gaulois du loup est « bless » ; il a donné des dérivés comme la Blessière, ferme des environs d'Allamps.

Autres traces du loup, celles inscrites dans la mémoire des habitants. A Bagneux, en 1842, un habitant qui était allé aux champignons a été découvert quelques jours plus tard sans vie et à moitié dévoré (par un loup, un chien errant ?). En 1879, un marchand de légumes d'Uruffe qui se rendait à Toul a vu son cheval attaqué par 2 ou 3 loups ; il leur jeta des lapins qu'il avait dans sa charrette et put ainsi s'en débarrasser. Plus près de nous, il semble que les derniers loups tués dans notre secteur le furent durant la 1<sup>ère</sup> guerre mondiale : en décembre 1914 à Vézelise, en août 1916 à Battigny et un en octobre 1916 à Biqueuley et un autre le même mois à Favières. Une louve fut tuée également à

Favières en 1921. On signala ensuite des passages de loups dans les bois de Colombey-les-Belles.

Sur les méthodes pour éloigner les loups, - sans vouloir offenser les spécialistes du sujet qui utilisent aujourd'hui soit des tirs d'effarouchement, soit des tirs de défense, nous pourrions suggérer l'usage de la musique... En effet, les historiens font état d'un militaire habitant de Blénod-lès-Toul qui jouait de la clarinette ; s'étant rendu au bal à Crézilles, au retour il croisa un loup auquel il jeta un gâteau puis joua de la clarinette ; le loup prit peur et s'enfuit ; on retrouve cette anecdote avec un ermite vivant non loin de la chapelle d'Housselmont et qui revenant d'un bal à Bulligny utilisa le même stratagème.

Enfin, à Allain, il est un dicton qui dit « il vaut mieux au mois de janvier voir un loup qu'un homme en bras de chemise ». Autrement dit, il vaut mieux avoir le froid en janvier qu'un temps doux pour assurer les récoltes futures. Avec la météo clémente de ce début d'année, le loup n'a décidément pas fini de faire parler de lui...

## Parole d'éleveur

Les éleveurs sont fatigués : rondes les journées, les soirs, les nuits ; poses de clôtures électriques ; mise en place de matériels spécifiques ; etc. Ces nombreuses tâches s'ajoutent au travail quotidien des éleveurs ! Le loup touche les éleveurs au cœur de leurs chairs et de leurs métiers !

Les éleveurs rappellent qu'une subvention ne prend pas en considération les nombreuses rondes effectuées, le temps de mise en place des éléments de protection, ni la totalité du coût du matériel et l'avance de trésorerie nécessaire, ...

N'oublions pas que les éleveurs de moutons permettent le maintien de surfaces enherbées et de haies favorables à la biodiversité. Les éleveurs ne sont pas contre le loup, s'il reste chez lui !

PHILIPPE GELLENONCOURT

Cependant, « pour protéger le loup, il est impératif de protéger les moutons ».

Au regard des prédatations constatées, il apparaît que les dispositifs de protection mis en place sont mal adaptés.

Actuellement, il existe un type de clôture efficace, utilisé par certains éleveurs de moutons, qui donne toute satisfaction : il s'agit du turbo fladry (bandes de tissu imperméable, fixés tous les 30 cm sur un fil électrique) matériel réalisé par deux associations d'insertion ; son coût est de l'ordre de 0,90€ le mètre linéaire.

A notre connaissance, des subventions sont accordées aux éleveurs, dans certains départements.

## Don du sang

- **Bulligny**  
le lundi 20 juin 16h à 19h30 - Maison pour tous,
- **Favieres**  
le lundi 11 juillet de 16h à 19h - Espace inter-génération
- **Allamps**  
le lundi 18 juillet de 16h à 19h30 à la MJC
- **Colombey-les-Belles**  
le samedi 10 septembre de 8h30 à 12h à la salle polyvalente

## Allamps

- **tournoi de pétanque**  
le dimanche 12 juin à la Halle - accueil dès 9 H.  
(réservation obligatoire en mairie ou M<sup>me</sup> Claude Agnès au 06 18 96 04 26
- **Repas à la Halle avec le bal des pompiers**  
24 juin

organisés par bricol école

- **Fête des mares en vallée de l'Etange**  
Prévoir des bottes ou chaussures de marche. Jumelles conseillées. Durée : 3 h  
Avec Nicolas AVRIL
- **Feux de la ST Jean** - 18 juin

organisé par la MJC

- **Fête Patronale** - 25 et 26 juin

organisée par le Comité des fêtes

- **Gala de Danse** - 1<sup>er</sup> juillet
- **AG MJC** - 2 septembre
- **Portes ouvertes MJC** - 7 septembre

organisés par la MJC

- **Soirée Pizza** - 11 Septembre

organisée par le Comité des fêtes

## Battigny

### Fête du Miel

le dimanche 28 août 2016, de 10h00 à 18h00

## Blénod-lès-Toul

### Sortie organisée : « Connaît-on vraiment Jeanne d'Arc ? »

Samedi 16 juillet 2016 :

Redécouvrez la vie de ce personnage énigmatique avec le guide D. NOTTER. Suivez l'itinéraire de Jeanne d'Arc : à Toul, Vaucouleurs, et Domrémy, puis assistez au Spectacle son et lumière « L'enquête Jeanne d'Arc » à Domrémy.

Renseignements au 03.83.64.90.60 à l'Office du Tourisme de Toul. Inscription avant le 12 juin 2016. Tarifs : 29,50€/adulte et 21,50€/12ans - de 13h à 23h.

- **Rallye de l'ASPACB**  
Dimanche 05 juin

Renseignements et inscriptions : \*soit chez Janine et Jean Robert, 3 Chemin de la Convée, 54113 Blénod-lès-Toul - Tél : 03 83 62 51 50 \*soit chez Jeanine Lhomme, 23 Les Naux, 54113 Blénod-lès-Toul - Tél. 03 55 08 60 91 - lhommeje54@gmail.fr

- **Croix et Calvaires de Blénod-lès-Toul**  
Dimanche 26 juin - avec Trésors de votre pays (Maison du Tourisme de Toul)  
Guide : Robin Charuel

Renseignements et inscriptions : Nelleke van der Valk Tél : 06 43 11 85 65 - vandervalk@lepredenancy.fr

- **Chantier de bénévoles dans les loges de Blénod-lès-Toul**  
Semaine du lundi 04 au vendredi 08 juillet

Renseignements et inscriptions : Yves Poiriel  
Tél : 03 83 53 52 47 ypvand@hotmail.fr - Noel Queudot  
Tél : 03 83 62 54 81 qdt.anno@orange.fr

- « **Le songe d'une nuit d'été** »

Théâtre du peuple à Bussang - Samedi 27 Août - de William Shakespeare à 15h (co-voiturage)

Rens. et inscriptions : Fabienne Voison Tél : 06 70 04 16 65  
voiolio@outlook.com / Nicole Simonin - Tél : 03 83 62 53 57 -  
simonin.maurice@wanadoo.fr

- **Participation à « Meine, cœur du futur »**  
Samedi 24 Septembre

Renseignements et inscriptions au Théâtre de cristal - Tél :  
03 83 25 14 89 - tdc@theatredecristal.com

- **Variations Goldberg de Bach**  
avec Pascal Vigneron  
Dimanche 16 Octobre - Eglise St Médard

Entrée libre Pour les rens. contacter le 06 85 20 38 33

## Bulligny

- **JDM**  
3-4-5 juin

Rens. : [www.jardin-du-michel.fr](http://www.jardin-du-michel.fr)

- **Brocante**  
le 26 juin 2016 de 7 heures à 18 heures -  
Emplacement 8 euros les 5 mètres et 1,50 euros par mètre supplémentaire

Inscriptions ENTENTE SUD 54 - Béatrice Guillemain, 29, rue Houdevaux 54113 BULLIGNY - 03 83 62 52 61  
beamichelguillemain@gmail.com.

## Beuvezin

- **Bric à brac**  
18 septembre : marché artisanal et produits locaux de 7h à 17h, spectacle
- **Loto**  
samedi 8 octobre - salle de la mairie, 20h

## Colombey-les-Belles

- **Salon des artistes**  
28 mai salle polyvalente de 10h à 18h  
Inscription 03 83 52 00 08

## Crepey

- **Fête de l'école et feux de la saint jean**  
18 juin 2016 restauration et buvette sur place (en collaboration avec l'école et le périscolaire)

- **Brocante** - dimanche 03 juillet 2016

organisés par le foyer rural - Lydie Noël au 03.83.51.42.64

## Dolcourt

- **Loto** - 22 mai
- **Feu de St Jean**  
2 juillet : Concert et spectacle du Feu.

Contact : Marie-Christine Maire - 06 75 68 74 67



## Favières

- **Ouverture de saison de la Base (voir p.24)**
- **Concert de l'école de Musique du SAINTOIS** - 11 juin à l'église de à 16h30  
Accès gratuit

## Gémonville

- **Brocante**  
le 27 août de 10 h 00 à 22 h 00. (buvette et animations)

## Mont-l'Étroit

- **Brocante** 9 juin
- **Fête du 14 juillet** - 16 juillet  
avec feux d'artifices et repas .
- **Les peintres dans la rue** - 27 et 28 Aout

par le foyer rural. Tél. : 07 86 76 09 02 / 06 02 67 08 84

## Mont-le-Vignoble

- **Concert groupe LADISLAVA**  
25 Juin à 20H30 (Rallye Europe Raid 205)

par Association Mira'Breiz.

- **Marché campagnard et artisanal**  
28 août. 15 exposants

contact Corinne Ferraro au 06 51 88 65 42

## Ochey

- **Marché à la ferme**  
12 juin - A l'élevage d'escargots  
Repas pique nique dans la salle d'accueil  
15 producteurs  
De 10h à 18h

## Tramont-Saint-André

- **Repas et feux d'artifice** - le 13 juillet
- **Vide grenier**  
le 11 septembre - emplacement gratuit sur réservation avec caution
- **Marche gourmande** - le 2 octobre
- **Beaujolais nouveau** - le 18 novembre

Renseignement et réservation auprès de Cyril Sanders 06 10 21 57 08 / foerrural-tramontstandre@outlook.fr  
Cyril Sanders président du foyer rural

## Uruffe

- **Fête de la musique**  
Samedi 18 Juin
- **Journée American Western Country**  
Samedi 2 Juillet
- **Repas des pompiers**  
Jeudi 14 Juillet
- **Fête de l'été**  
Samedi 27 Août
- **Pétanque**  
Dimanche 4 Septembre
- **Fête de la betterave**  
Samedi 15 Octobre

- **Fête de l'horreur**  
Lundi 31 Octobre

Organisées par les Pompiers et le Foyer Rural des Canards

## Vannes-le-Châtel

- **Exposition vente de l'association de verriers belges VERRIBELGLASS**  
CERFAV - En cours jusqu'au 4 septembre
- **25 ans de verre contemporain**  
du 10 septembre au 20 novembre au Cerfav
- **« Maintes et Maintes Femmes »**  
18 juin 20h et 19 juin 14h
- **« Siffler n'est pas jouer »**  
25 et 26 juin 20h30  
spectacle musical, par l'ensemble Stanislas

Théâtre de Cristal (Zone d'activités La Garenne)  
Réservations au 03 83 25 41 89

- **Brocante**  
10 juillet, aux cités

contact : M<sup>me</sup> Musztacs 06 74 15 87 50 de 6h à 18h

- **Fête de la musique**  
25 juin à 18h terrain des sports

par la MJC

## Villey-le-Sec

- **Marché d'Automne**  
le 25 septembre 2016

### Meine Cœur du futur

- 11 Septembre - Allamps
- 7 Septembre - Uruffe
- 18 septembre - Vannes-le-Châtel
- 24 septembre - Blénod-lès-Toul
- 2 octobre - Bulligny

# Base de loisirs intercommunale

## À Favières

### Loisirs en famille



Sport • loisirs  
baignade • culture  
famille

le 18 juin 2016 >> 19h45-20h45

## Spectacle Gala de danse de la MJC Favières

21h-22h00

## Spectacle Animal sentimental (C<sup>ie</sup> L'illustre Famille Burattini)

Le Rideau s'ouvre sur un petit campement forain...

Une famille d'artistes présente avec dérision des numéros improbables... drôles... décalés. Un lapin albinos, un ours de Sibérie, la mort et son cortège de misères... Cette mini société « d'animaux savants » s'est constituée au fil du temps des rencontres hasardeuses provoquées par les secousses d'une Histoire mondiale qui les dépasse ...



22h30-23h30

## Concert latino (Em Paze)

Entre musique populaire et jazz samba, EM PAZ c'est 100% de compositions originales avec un répertoire de chansons aux mélodies typiques et aux rythmes brésiliens très marqués emportés par la voix de Virginie Fortes (Cap Vert)

**Contact :** Base responsable : 06 32 26 74 91  
Base restauration : 03 83 25 35 54

• 5 juin, 14h

Fête de la pêche

• 18 juin, 19h30

Spectacles d'ouverture

• 6 et 7 juillet, 21h

Demi final en plein air

• 10 juillet, 21h

Finale en plein air

• 13 juillet, 13h

Kid stadium

• 14 juillet, 20h

KARAOKE KIVE orchestre

• 20 juillet, 13h

Triathlon tour

• 23 juillet, 21h

Concert VINTAGE FAMILY GROUP

• 24 juillet, 14h

Appât Rance, Théâtre  
C<sup>e</sup> Pieds dans la Lune

• 27 juillet, 14h

Animation nature

• 31 juillet, 13h30

Tournoi de pétanque

• 3 août, 13h

Acrobranche

• 6 août, 20h

Soirée musette orchestre

• 7 août, 10h

Journée du vent

• 10 août, 14h

Animation nature

• 20 août, 20h30

Concert Pop LunaGritt

• 27 août, 21H

Concert Les Boomers

• 25 septembre

Cross Triathlon (S)

Bike and run :

(jeunes 8-11 et XS)



Réservation au 03 83 25 35 54  
Ouvert 7 / 7 jours



Aire naturelle de camping  
Réservation obligatoire